

Modulo per rilevatore a raggio IR BDM800 – Istruzioni per l'installazione

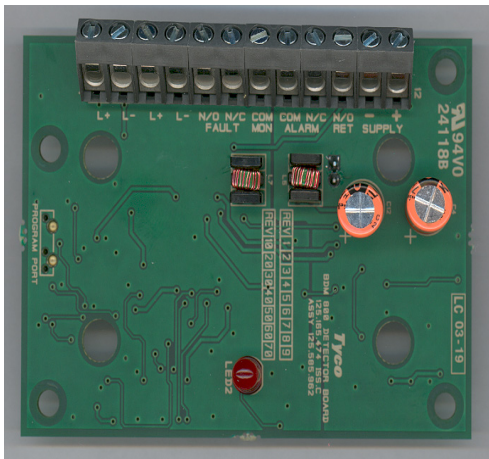


Fig. 1: Modulo per rilevatore a raggio IR BDM800

Specifiche tecniche

Parametro	Valore
Valore di identificazione del tipo	181
Dimensioni complessive con pannello frontale	Altezza: 87 mm Larghezza: 148 mm Profondità: 14 mm Peso: 100 g
Materiale	Custodia: BAYBLEND (lega di policarbonato e ABS)

Tabella 1: Specifiche tecniche

Specifiche ambientali

Parametro	Valore
Temperatura operativa	da -10 °C a +55 °C
Temperatura di stoccaggio	da -40 °C a +80 °C
Umidità relativa	fino al 95% (non condensante)

Tabella 2: Specifiche ambientali

Caratteristiche elettriche

Requisiti della batteria da loop indirizzabile	
Parametro	Valore
Fireray 5000	13 mA max.
Trasmettitore Fireray 2000	Standby: 6 mA max.
Ricevitore Fireray 2000	Standby: 14 mA max. Allarme: 21 mA max.
Trasmettitore/ricevitore Fireray 2000	Standby: 14 mA max. Allarme: 21 mA max.
Fireray 50R/100R	Standby: 5 mA max. Allarme: 16 mA max. Corrente di sovraccarico: 35 mA max.

Tabella 3: Caratteristiche elettriche

Compatibilità elettromagnetica

Il BDM800 è conforme alle seguenti norme:

- Norma per famiglia di prodotti EN50130-4 relativa a disturbi condotti, immunità irradiata, scariche elettrostatiche, eventi transitori rapidi e alta energia lenta
- EN 61000-6-3 per le emissioni

Introduzione

Il modulo per rivelatore a raggio IR BDM800 è progettato come interfaccia tra i rivelatori a raggio IR FIRERAY 5000, 2000 o 50R/100R elencati nel presente documento e il loop indirizzabile digitale MX (non deve essere utilizzato con altri tipi di rivelatori a raggi IR). BDM800 monitora i contatti per incendio e guasto e verifica se vi siano circuiti aperti o cortocircuiti sui collegamenti tra l'interfaccia e il rivelatore a raggi IR. Per l'installazione remota di Fireray 5000, 2000 o 50R/100R è possibile utilizzare un modulo connettori BTM800 opzionale con cavo a 4 poli.

- Fireray 5000 è costituito da un'unità di controllo, un rivelatore e riflettori.
- Fireray 2000 è costituito da unità trasmettitore e ricevitore separate.
- Le unità trasmettitore e ricevitore Fireray 50R e 100R sono montate nella stessa custodia.

Il modulo di interfaccia rivelatore a barriera alimentato da loop BDM800 è contenuto in un circuito stampato a doppia faccia (PCB) installato in un pannello frontale personalizzato, con un coperchio di protezione posto sul PCB che lascia esposti soltanto i terminali di collegamento. Il pannello frontale viene quindi montato su una retroscatola standard MK a doppia banda con attacchi BESA.

Il modulo BDM800 può essere utilizzato per alimentare l'intero sistema FIRERAY 2000 (attraverso il loop) o solo l'unità di controllo e l'unità ricevitore, nel qual caso sarà necessario un secondo BDM800 per alimentare l'unità trasmettitore. L'uso di questa opzione aiuta a ridurre lunghi percorsi dei cavi.



AVVISO

Il secondo BDM800 per il trasmettitore deve essere impostato su un indirizzo separato. Questo modulo alimenterà e monitorerà soltanto il trasmettitore. Se il trasmettitore è in stato di guasto, ovvero non esegue la trasmissione, vengono emessi due guasti, uno da parte di ciascun BDM800.

Caratteristiche

Il modulo per rivelatore a raggio IR BDM800 è in grado di monitorare e segnalare le seguenti condizioni del rivelatore a raggi IR:

- Condizione normale
- Condizione di allarme
- Guasto dispositivo
- Circuito aperto cablaggio dispositivo
- Cortocircuito cablaggio dispositivo
- Circuito aperto cablaggio alimentazione
- Cortocircuito cablaggio alimentazione

Il LED si accende quando il quadro di comando rileva che BDM800 è in una condizione di allarme.

Il LED lampeggia quando BDM800 viene interrogato dal quadro di comando.

Note per il cablaggio



AVVISO

- Non sono necessarie impostazioni da parte dell'utente (ad es. interruttori o ponticelli) sull'BDM800.
- Tutti i cavi devono essere conformi all'ultima versione delle norme di cablaggio IEE e di BS5839 parte 1.
- Tutti i conduttori devono essere privi di terra.
- Collegare i cavi al rivelatore Fireray. Per le configurazioni di cablaggio tipiche di BDM800 vedere le figure da 2 a 3.
- Verificare la corretta polarità del cablaggio prima di collegare l'BDM800 al circuito indirizzabile.
- Accertarsi che la resistenza del cavo di ingresso del circuito non superi il valore massimo ammesso di 50 Ω.

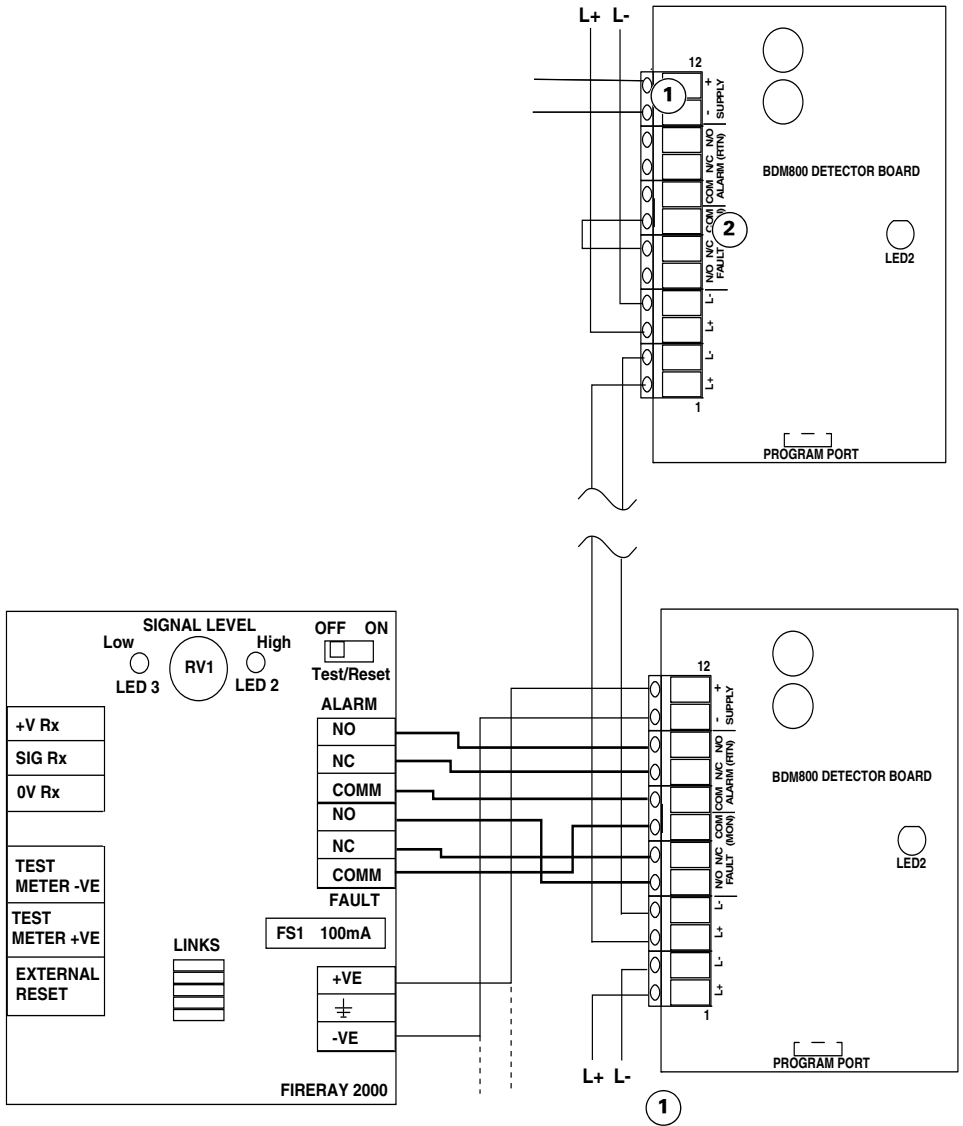


Fig. 2: Diagramma di cablaggio semplificato di Fireray 2000
 1- All'unità trasmettitore
 2- BDM800 opzionale solo per trasmettitore Fireray 2000

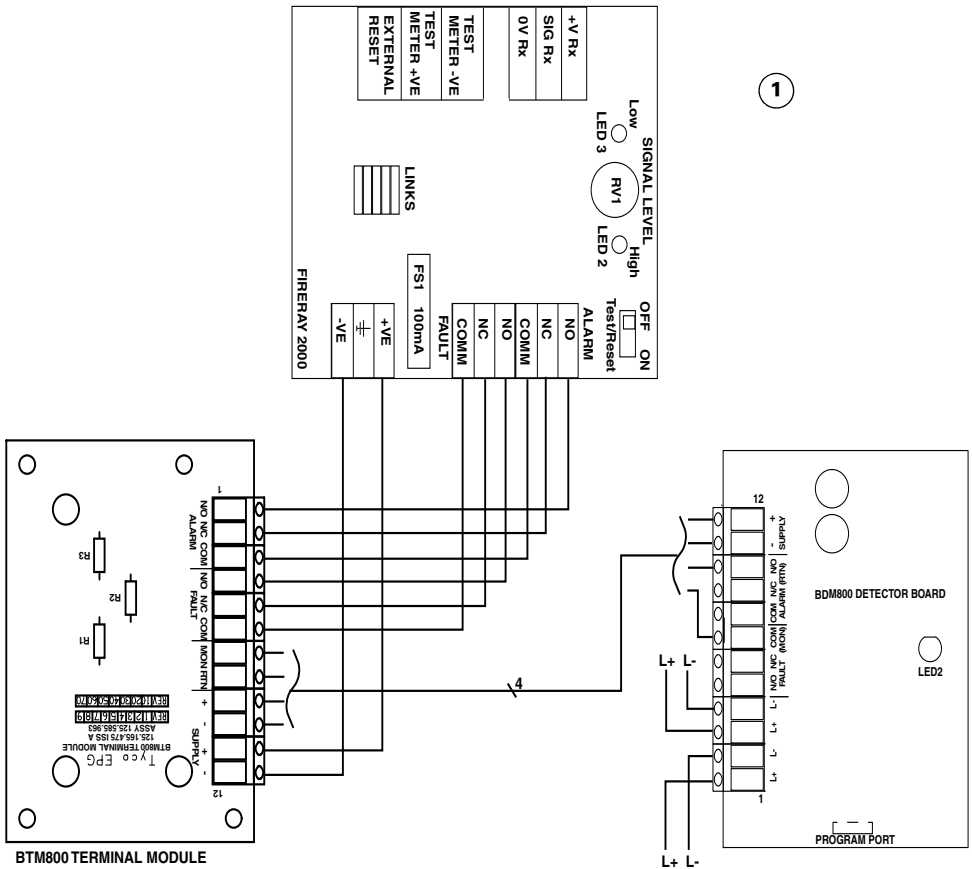


Fig. 3: Cablaggio tra TM800 e BDM800 per l'installazione remota di rilevatori a raggi IR Fireray 2000
 1- Si possono utilizzare anche Fireray 5000 o 50R/100R

Montaggio

Montare il coperchio sulla retroscatola

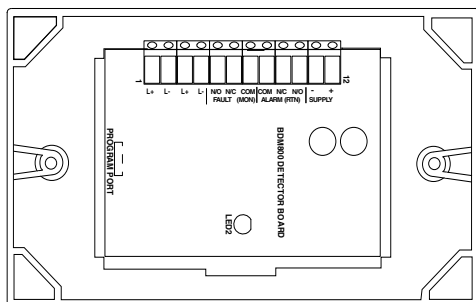


Fig. 4: BDM800 con coperchio rimosso

Sigillatura del LED

Per raggiungere il grado di protezione meccanica IP22 è necessaria una sigillatura aggiuntiva. Applicare del sigillante al silicone Loctite S1595 intorno al LED come illustrato nella fig. 5. Osservare come il sigillante riempie il piccolo spazio tra il LED e il relativo foro nel coperchio. Accertarsi che il sigillante non giunga sulla superficie del

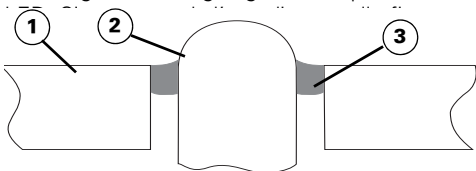


Fig. 5: LED sigillato

- 1- Coperchio
- 2- LED
- 3- Sigillante

Impostazioni relative all'indirizzo

L'BDM800 ha l'indirizzo predefinito in fabbrica 255, che deve essere impostato sull'indirizzo loop del dispositivo utilizzando lo strumento di servizio MX 801AP. L'indirizzo di BDM800 può essere programmato prima dell'installazione utilizzando la porta di programmazione interna (vedere fig. 4 a pagina 5) o dopo l'installazione

utilizzando la porta di programmazione posta sul coperchio anteriore (vedere fig. 6).



AVVISO

Una volta programmato l'indirizzo, annotare la posizione del dispositivo e il numero dell'indirizzo da inserire nei disegni dell'impianto.

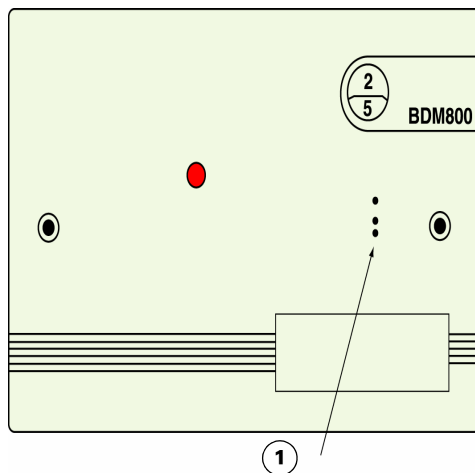


Fig. 6: Pannello frontale del modulo per rivelatore a raggio IR BDM800

1- Porta per impostazione indirizzo

Cablaggio

I cavi devono essere scelti in conformità alla pubblicazione 17A-02-D e ai requisiti previsti dalla versione corrente di BS5839. Sulla morsettiera vengono fornite due coppie di terminali di collegamento (L+ ed L-). Questi morsetti vengono utilizzati per il collegamento del modulo sul circuito indirizzabile. A ogni morsetto è possibile collegare al massimo un cavo da 1,5 mm² o uno da 2,5 mm².

- Nella fig. 2 a pagina 3 è illustrato il diagramma di cablaggio di Fireray 5000.
- Nella fig. 2 a pagina 3 è illustrato il diagramma di cablaggio di Fireray 2000.


- Nella fig. 3 a pagina 4 è illustrato il collegamento di Fireray 2000 attraverso un modulo connettori BTM800. Si può utilizzare anche Fireray 50R/100R.
- Nella fig. 6 a pagina 5 è illustrato il diagramma di cablaggio di Fireray 50R/100R.

Informazioni per l'ordinazione

Nome	Numero codice di magazzino
Modulo per rilevatore a raggio IR BDM800 con coperchio	555.800.066
Modulo connettori BTM800 con coperchio	555.800.067
Rilevatore a raggi IR Fireray 5000	516.015.015
Riflettore Fireray 5000 100 x 100mm	516.015.007
Fireray 2000	516.015.006.A /T
Fireray 50R Rilevatore di fumo a raggio riflettente 5-50 metri da 12-24 V DC	516.015.011
Fireray 100R Rilevatore di fumo a raggio riflettente 50-100 metri da 12-24 V DC	516.015.012

Tabella 4: Informazioni per l'ordinazione

Informazioni sul CPR

 2831
Tyco Fire & Security GmbH Victor von Bruns-Strasse 21 8212 Neuhausen am Rheinfall Svizzera 15 DoP-2015-4071
EN 54-18:2005 Dispositivo di ingresso/uscita per l'uso in sistemi di rilevamento incendi e allarme incendio negli edifici BDM800
Caratteristiche principali EN54-18: 2005 Ritardo di risposta (tempo di risposta): Superato Prestazioni in condizioni di incendio: Superato Affidabilità operativa: Superato Durata dell'affidabilità operativa; resistenza termica: Superato Durata dell'affidabilità operativa, resistenza alle vibrazioni: Superato Durata dell'affidabilità operativa, resistenza all'umidità: Superato Durata dell'affidabilità operativa, resistenza alla corrosione: Superato Durata dell'affidabilità operativa, stabilità elettrica: Superato
Istruzioni per l'installazione Istruzioni per la manutenzione 17A-04-S

